



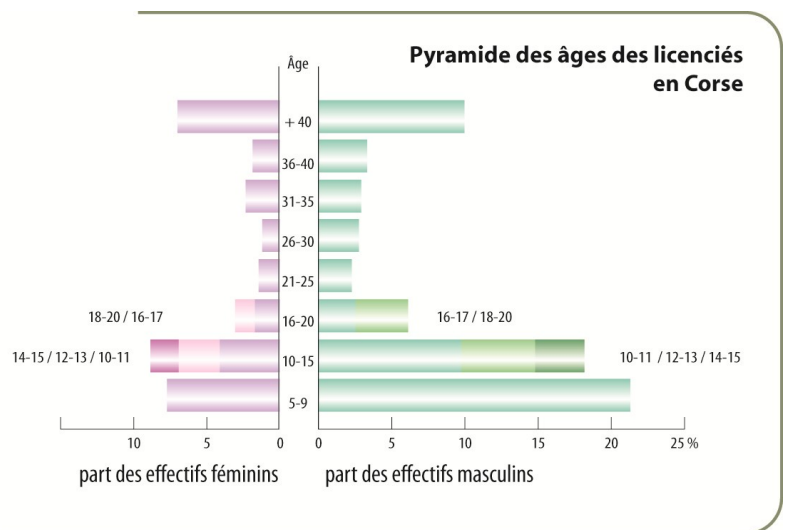
## Les licenciés

1267 licenciés

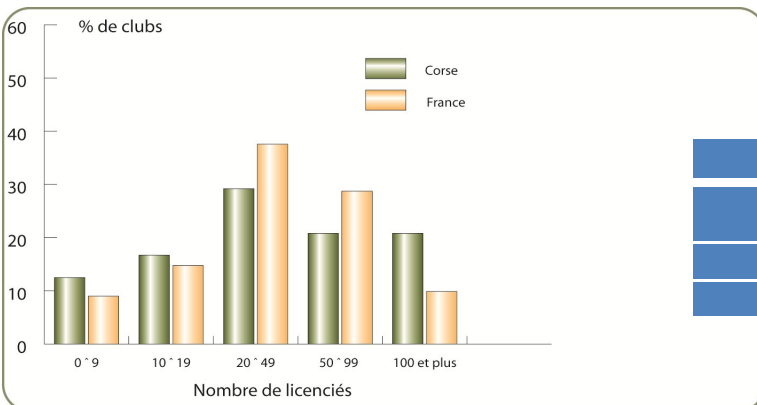
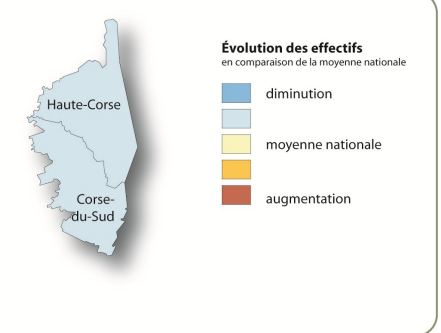
24 clubs

Les licenciés (2009-2010)		Ligue Corse		Fédération Française	
		2010	2005	2010	2005
Taux de pratique (‰)	Total	4,2	5,1	3,3	3,2
	5-13 ans	22,6	28,7	12,3	13,4
	14-20 ans	7,6	8,3	5,8	5,9
	21-35 ans	3,1	3,1	2,8	3,0
% de femmes		33,5	33,4	30,4	29,0
Licenciés / club		52,8	60,4	50,2	50,8
Licenciés / diplômé		19,8		22,4	

Répartition des licenciés en fonction de l'âge			
	Femmes	Hommes	Total
> 40 ans	87	124	211
36-40 ans	23	41	64
31-35 ans	29	36	65
26-30 ans	15	34	49
21-25 ans	18	28	46
18-20 ans	17	45	62
16-17 ans	21	31	52
14-15 ans	24	42	66
12-13 ans	35	63	98
10-11 ans	51	121	172
5-9 ans	96	265	361



Evolution des effectifs licenciés (2000-2010)						
	2000	2005		2010		Evolution 2005-2010 (%)
		Toutes disciplines confondues	Dont disciplines associées	Toutes disciplines confondues	Dont disciplines associées	
Corse	1 297	1 389	85	1 267	228	-8,8
France						4,7

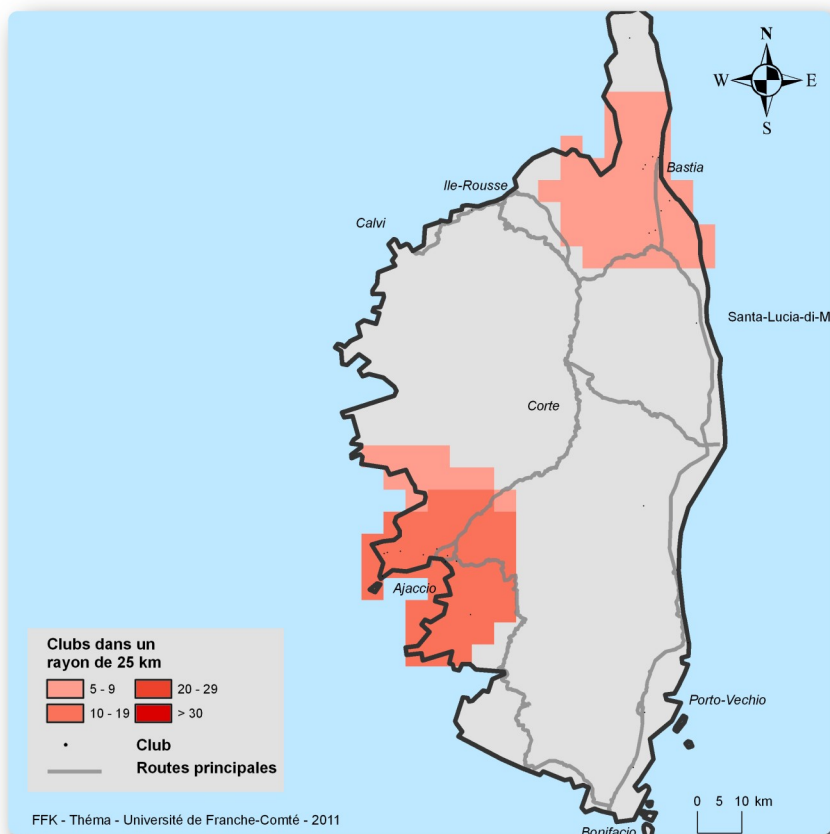
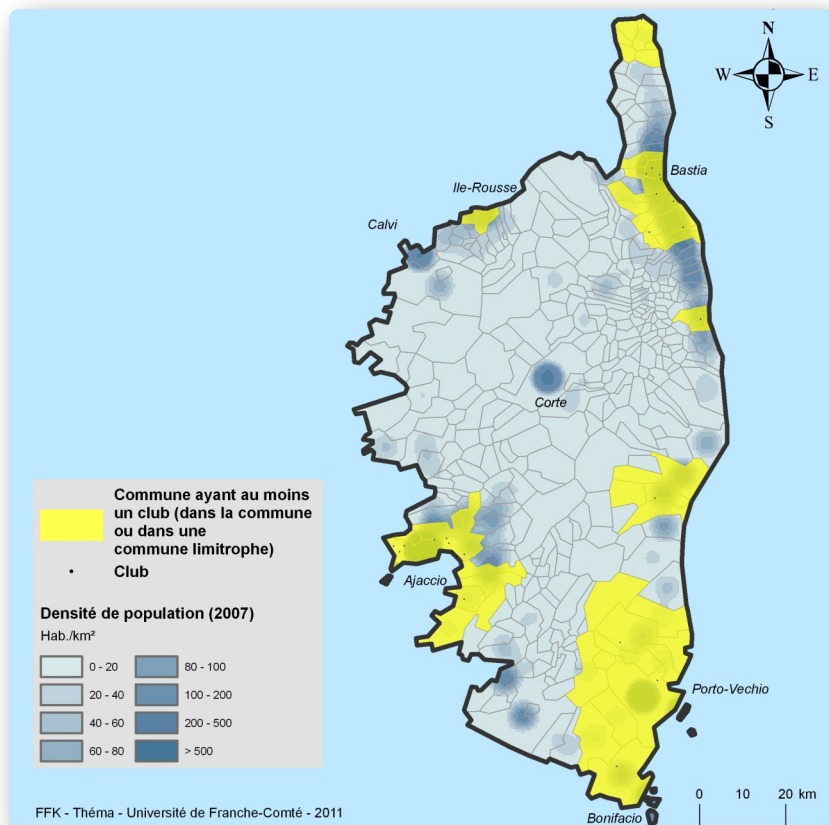


Distribution des clubs par nombre de licenciés (2009-2010)						
	0-9	10-19	20-49	50-99	100 et +	Total
Corse	3	4	7	5	5	24
Corse 2005	2	4	5	9	3	23

# • Les clubs

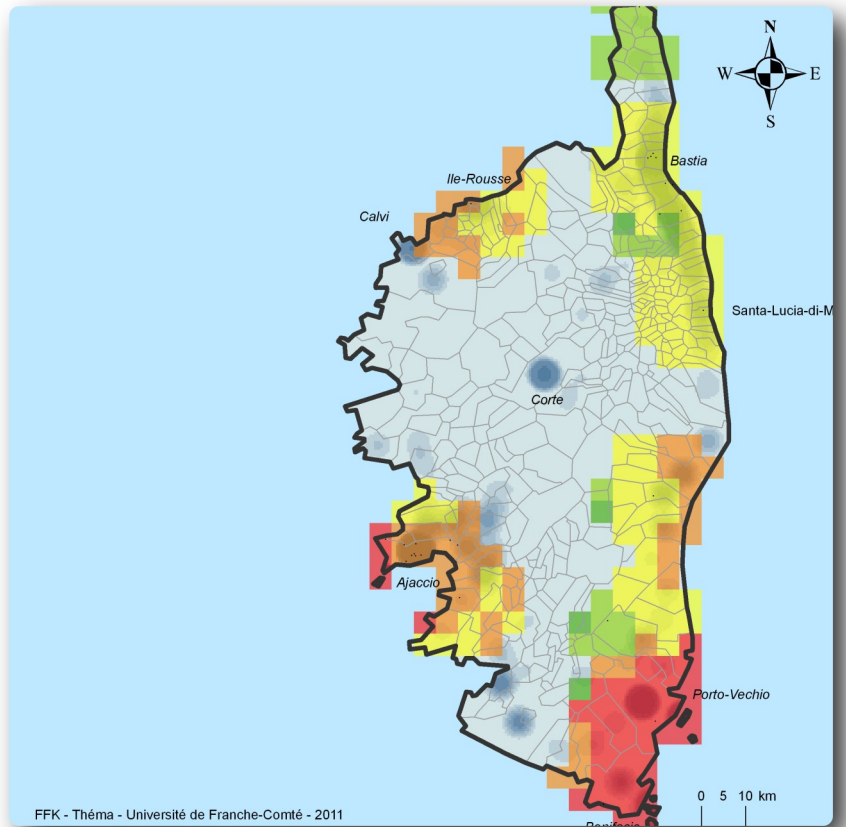
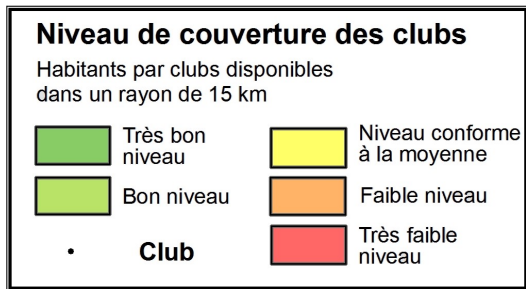
Taux de couverture	Population	Pop. 5-13
Corse du Sud	74,7%	77,1%
Haute-Corse	56,2%	60,2%
Corse	64,8%	68,2%
France	79,8%	79,2%

Le taux de couverture représente le % de population qui dispose dans sa commune de résidence ou dans une commune limitrophe d'au moins un club de karaté. En France, 79,8 % de la population est couverte.

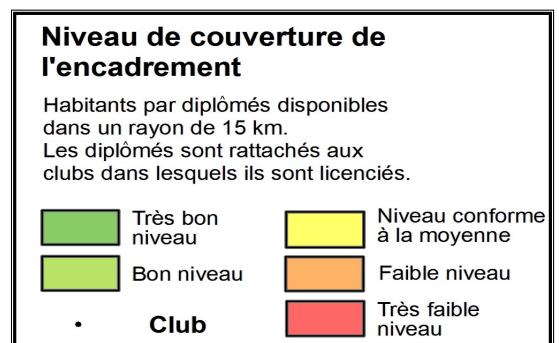
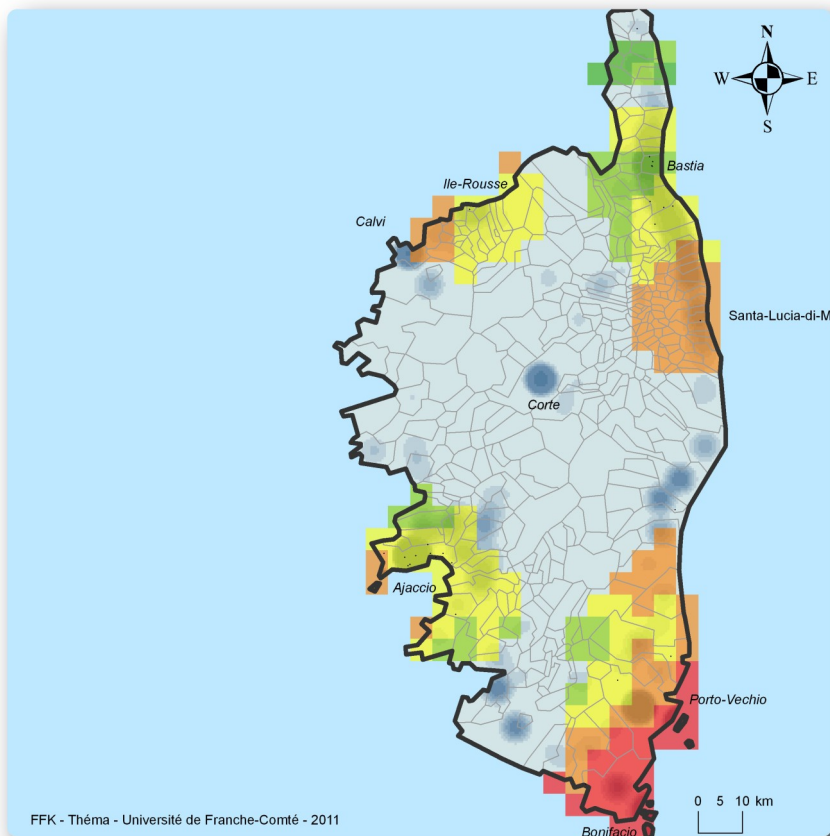


% de clubs dans un rayon de 25 km	au moins 5 clubs	au moins 10 clubs	au moins 20 clubs	au moins 30 clubs
Corse	34,6%	3,8%	0,0%	0,0%
France	91,9%	79,6%	63,1%	52,3%

Le tableau indique la proportion de clubs dans un rayon de 25 km. En France, 91,9% des clubs ont au moins 5 clubs disponibles dans un rayon de 25 km.



- Les diplômés



Lors de la saison 2009-2010, la ligue Corse compte 1 267 licenciés, soit 0,63 % des licenciés métropolitains. La ligue correspond à la région Corse dont la population s'élève à 294 000 habitants, soit la plus petite région française. Depuis 1999, elle connaît néanmoins l'une des plus fortes croissances démographiques dans un contexte général qui la différencie peu du « continent » (vieillesse et concentration de la population dans les villes). Cependant, l'espace rural se peuple aussi, y compris dans ses petits villages.

Le taux de pratique du karaté est supérieur à la moyenne nationale mais il connaît une diminution depuis 2004. Cet écart est valable pour toutes les catégories d'âge mais il est particulièrement important dans la tranche des 5-13 ans où il représente presque le double de la moyenne nationale. La Corse est parmi les meilleurs scores et ressemble fortement aux profils observés dans la ligue azurienne. La pyramide des âges est donc très élargie à sa base. Néanmoins, le nombre global de licenciés a diminué depuis 2004 pour retrouver une valeur sensible à celle de 2000. Cette diminution a concerné essentiellement les enfants alors que la pratique adulte se maintient au même niveau. Dans un contexte de croissance démographique réelle et concentrée dans les villes, cette évolution est dommageable. Toutefois, comme le nombre de clubs n'a quasiment pas changé (24 contre 23), le nombre moyen de licenciés par club, même s'il reste au-dessus de la moyenne nationale, a diminué. La structure des clubs est disparate avec une légère sur-représentation des clubs de moins de 20 licenciés, un déficit dans les clubs de taille intermédiaire (entre 20 et 100 licenciés) et un nombre important de grands clubs (plus de 100 licenciés).

Sur le plan géographique, la population de l'île se répartit essentiellement le long du littoral, l'intérieur des terres souffrant d'une faible densité et d'une accessibilité difficile en raison du relief. Les deux principales aires urbaines, Ajaccio et Bastia, regroupent 60 % de la population insulaire et leur rythme de croissance continue de progresser, surtout dans leurs espaces

périurbains. De fait, la Corse est l'une des régions dans laquelle la population est la plus concentrée : 43 % des habitants vivent sur à peine 2 % du territoire. La géographie du karaté reproduit ce schéma structurel avec un maximum de clubs dans les deux aires urbaines principales.

Le taux de couverture est néanmoins inférieur de 10 points à la moyenne nationale (carte 1). Il est plus faible en Haute-Corse qu'en Corse du Sud. Les clubs sont trop concentrés sur les deux grandes villes et quelques manquent apparaissent : Calvi au nord-ouest, Corte au centre de l'île, Sartène dans le sud-ouest et dans les périphéries d'Ajaccio et de Bastia où la forte croissance démographique ne s'est pas traduite par l'apparition de nouveaux clubs. La faiblesse démographique explique le faible nombre de clubs disponibles dans un rayon de 25 km (carte 2). Seulement le tiers des clubs dispose d'au moins 5 voisins dans cette zone de proximité (relative en Corse en raison du relief) et ils sont tous sur Bastia ou Ajaccio. La zone de Porto-Vecchio n'apparaît pas.

Le niveau de couverture des clubs (carte 3) relativise la distribution. La zone bastiaise est conforme à une moyenne nationale même si des progrès peuvent être réalisés, notamment le long du littoral pour capter une partie de la population de l'aire urbaine. Le profil d'Ajaccio et surtout du Sud Corse, est différent car les clubs manquent par rapport au potentiel de population. La situation est déficitaire vers Porto-Vecchio et Bonifaccio. Relativisée par le nombre de diplômés dans les clubs, la situation s'améliore sur Ajaccio mais reste identique dans le sud Corse.

En conclusion, la ligue Corse connaît encore quelques « trous » dans la distribution de ses clubs. Malgré des bons chiffres en terme de pénétration, le karaté est en déclin chez les plus jeunes alors que la région progresse démographiquement. L'effort doit donc être réalisé dans la périphérie des deux grandes villes où des marges de progression existent.